

## A cerdeira brava

A cerdeira brava (*Prunus avium*) é unha especie caducifolia que adoita encontrarse como árbore acompañante en carballeiras, fragas e bosques de ribeira. A súa presenza é maior nas montañas orientais galegas, nas que existen poboacións menos alteradas. No resto de Galicia áchase en forma de árbores illadas ou pequenas mouteiras. Preferentemente localízase en zonas frescas e sombrías, nas proximidades das canles dos ríos e nos fondos do val, e nas zonas de montaña.

Esta árbore é considerada unha especie produtora de madeira nobre, cun elevado valor no mercado, e de crecemento medio, podendo superar os 30 m de altura e os 50 cm de diámetro.

É necesario promover a plantación de materiais seleccionados e certificados autóctonos con calidade coñecida, adaptados ao medio e con formas de plantación adecuadas e en terreos de elevada calidade, o que permitirá obter resultados a medio prazo.



## Establecemento de plantacións forestais de cerdeira

Para o establecemento de plantacións forestais é preciso:

- Partir de plantas de boa calidade xenética e morfolóxica, entre un e dous anos de crecemento en viveiro, momento no que superan o metro ou o metro e medio de altura.
- Terreos con boa profundidade e boa dispoñibilidade de auga, sen estar asolagados e sen seca no período vexetativo, para que as árbores acaden bos crecementos.
- Utilizar terreos protexidos dos ventos. Recoméndanse terreos de val e antigos terreos agrícolas. Deben evitarse cumes e zonas moi expostas aos ventos dominantes. Tamén deben protexerse dos depredadores, que gustan dos brotes tenros desta especie.
- Establecer marcos de plantación de 4 x 4 m.
- Realizar coidados culturais, o que permitirá obter bos crecementos con quendas de corta aos 30 anos.
- A poda das ramas, especialmente cando as árbores tendan a formar ramas grosas ou haxa algunha rama que compita co eixe principal e comprometa a rectitude no fuste da árbore. As ramas de un ou dous anos podaranse parcialmente, para ser eliminadas en anos posteriores.

Información máis detallada en  
A cerdeira galega para madeira:  
selección, conservación e usos actuais.  
2018. Xunta de Galicia.



Pódese consultar en  
<http://lourizan.xunta.gal>  
<http://mediorural.xunta.gal>

## Contacto

Centro de Investigación Forestal de Lourizán  
Consellería do Medio Rural  
Teléfono 986 805 000  
Fax 986 805 031  
<http://lourizan.xunta.gal>  
[maria.eugenia.miranda.fontaina@xunta.gal](mailto:maria.eugenia.miranda.fontaina@xunta.gal)

Fotografía: María Eugenia Miranda Fontaiña. Deseño e maquetación: Roberto Costas. Corrección lingüística: Antonia Vega Prieto.

DL: C 128-2018

# NOVAS ÁRBORES REXISTRADAS DE CERDEIRA GALEGA PARA USO FORESTAL



María Eugenia Miranda Fontaiña

XUNTA DE GALICIA



## Liñas de selección no Centro de Investigación Forestal de Lourizán

No Centro de Investigación Forestal de Lourizán véñense desenvolvendo liñas de conservación, selección e mellora xenética das principais especies forestais de interese para Galicia, entre as que se atopa a cerdeira.

As árbores foron preseleccionadas na área natural de distribución da especie e multiplicadas no Centro de Investigación Forestal de Lourizán. Coas plantas obtidas establecéronse ensaios en condicións controladas e plantacións experimentais nas que as árbores son caracterizadas por crecemento, ramificación, forma do fuste, fenoloxía e resistencia á seca e ás doenzas. As mellores árbores, unha vez demostradas as súas calidades, están sendo rexistradas e transferidas ao sector.

A colección de árbores seleccionadas representa un recurso importante para a conservación dos recursos xenéticos e unha ferramenta moi valiosa á hora de facer estudos de orixe evolutiva e de adaptación ao medio.



### *Prunus avium* Lourizán-3

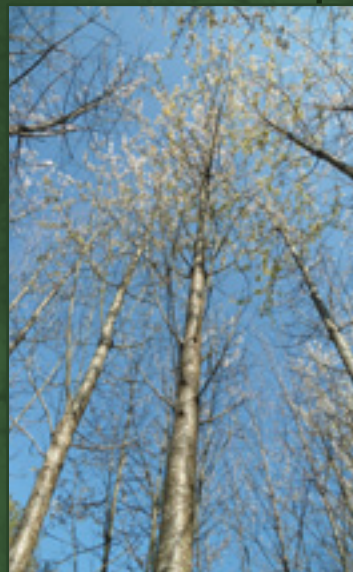
Na plantación clonal situada no CIF de Lourizán as árbores posúen unha supervivencia do 100%. Aos catro anos rexístran unha altura e diámetro medios de 3,46 metros e de 2,7 centímetros respectivamente, o cal sitúa a este clon por enriba dos clons *Prunus avium* Lourizán-1 e Lourizán-2, superando nun 26% o crecemento medio das árbores da plantación.

O crecemento no banco clonal do CIF de Lourizán aos 14 anos é de 13,6 metros de altura e de 14 centímetros de diámetro normal e aos 19 anos é de 18 metros de altura.

A forma do fuste é recta en todas as árbores. O ángulo das ramas respecto ao tronco é superior aos 60 graos.

As árbores deste clon son as primeiras que florecen na colección de materiais de cerdeira do Centro de Investigación Forestal de Lourizán. A floración é abundante, duradeira e ten lugar na primeira semana de marzo, sendo clasificada como moi temperá.

As follas son de cor verde media a escura e posúen forma elíptica con tendencia oval, bordos con forma crinada e serrada e nectarios verde-avermellados, con forma de ril, no pecíolo e na base do limbo. As follas posúen boa tolerancia á doenza da cilindrosporiose e vense escasas motiñas producidas polo fungo en menos do 20 por cento da superficie foliar ao final do período vexetativo.



## Clons rexistrados de cerdeira

As plantacións para madeira deberán realizarse con clons de calidade forestal demostrada, aprobados como materiais forestais de reprodución e que estean adaptados ao solo e ao clima das zonas de destino.

Para certificar un clon é necesario demostrar en ensaios a súa superioridade por crecemento, forma e resistencia a enfermidades. Ademais deben ser identificados con marcadores moleculares e por caracteres fenolóxicos e morfolóxicos das árbores, das follas, das flores e dos froitos.

### *Prunus avium* Lourizán-1

As árbores posúen unha supervivencia en plantacións superior ao 94%. Os fallos en plantacións están relacionados cunha deficiente profundidade do solo.

Os crecementos en altura e diámetro superan respectivamente nun 26% e nun 44% as árbores dos outros clons presentes nas plantacións. Tolera o asolagamento pero é moi sensible á seca. Cando a dispoñibilidade de auga é óptima acadada crecementos en altura superiores ao metro nun período vexetativo. As árbores adoitan presentar fustes rectos, sen bifurcacións na zona madeirable e con ramificación en verticilos.

As follas posúen forma elíptica e alongada, cor verde clara, pecíolo curto, unha lonxitude media do limbo de 11 cm, un ou dous nectarios amarelo-avermellados, reniformes e unha boa tolerancia á doenza da cilindrosporiose.

A floración é tardía, tendo lugar na segunda semana de abril.



### *Prunus avium* Lourizán-2

Este clon está sendo estudado, xunto co anterior, en seis plantacións clonais establecidas dende 2004, onde se rexístran supervivencias superiores ao 90% das árbores.

Aos oito anos os crecementos en altura e diámetro superan respectivamente nun 14% e un 10% a media das árbores da plantación, o que sitúa este clon no grupo de cabeza, aínda que por debaixo do *Prunus avium* Lourizán-1.

As árbores toleran o asolagamento pero son sensibles á seca. Cando a dispoñibilidade de auga é óptima acadada crecementos en altura superiores ao metro nun período vexetativo, aínda que con menos diámetro que o clon *Prunus avium* Lourizán-1. O 87% das árbores presenta fustes rectos. Non posúen bifurcacións e a ramificación forma verticilos. O ángulo das ramas respecto ao tronco é superior aos 60 graos.

As follas posúen forma elíptica, teñen cor verde clara, unha lonxitude media do limbo de 9 cm, un ou dous nectarios amarelo-avermellados e presentan unha boa tolerancia á doenza da cilindrosporiose.

A floración é precoz, tendo lugar a partir do 24 de marzo.



### *Prunus avium* Lourizán-4

Na plantación clonal do CIF de Lourizán as árbores posúen unha supervivencia do 100%. Aos catro anos acadan unha altura e diámetro medios de 3,18 metros e de 2,40 centímetros respectivamente, o cal o sitúa por enriba da media da plantación e dos clons *Prunus avium* Lourizán-1 e Lourizán-2.

O crecemento no banco clonal do CIF de Lourizán aos 14 anos é de 10,4 metros de altura e de 10 centímetros de diámetro normal e aos 19 anos é de 14 metros de altura.

A forma do fuste é recta en todas as árbores. As ramas están dispostas en verticilos e posúen un ángulo moi aberto con respecto ao tronco.

As árbores florecen a finais de marzo na colección de materiais de cerdeira do Centro de Investigación Forestal de Lourizán.

As follas son de cor verde media a escura e posúen forma elíptica con tendencia oval ou oboval, bordos con forma crinada e serrada e nectarios amarelo-avermellados, con forma de ril, no pecíolo e na base do limbo. As follas posúen boa tolerancia á doenza da cilindrosporiose e vense escasas motiñas producidas polo fungo en menos do 20 por cento da superficie foliar ao final do período vexetativo.



### *Prunus avium* Lourizán-5

Na plantación clonal do CIF de Lourizán as árbores posúen unha supervivencia do 100%. Aos catro anos rexístran unha altura e un diámetro medios de 3,40 metros e de 2,40 centímetros respectivamente, o cal sitúa este clon por enriba da media da plantación e dos clons *Prunus avium* Lourizán-1 e Lourizán-2.

O crecemento no banco clonal do CIF de Lourizán aos 14 anos é de 13,4 metros de altura e de 11 centímetros de diámetro normal e aos 19 anos é de 17 metros de altura.

A forma do fuste é completamente recta en todas as árbores. As ramas están dispostas en verticilos e posúen un ángulo moi aberto con respecto ao tronco.

As árbores florecen a finais de marzo na colección de materiais de cerdeira do Centro de Investigación Forestal de Lourizán.

As follas son de cor verde media a escura e posúen forma elíptica con tendencia oval ou oboval, bordos con forma crinada e serrada e nectarios amarelo-avermellados, con forma de ril, no pecíolo e na base do limbo.

As follas posúen boa tolerancia á doenza da cilindrosporiose e vense escasas motiñas producidas polo fungo en menos do 20 por cento da superficie foliar ao final do período vexetativo.

